

Tav. 1



Antioco Paderi Simbula,  
(testamento not. Pani 19.6.1669 vol. 252)  
sp. Anna Zaquello (Zaccheddu)

Don Pietro Antioco Paderi-Simbula Zaquello  
Creato Cavaliere e Nobile sardo il 7.11.1749  
sp. in Villanovafranca 5.6.1695 Caterina Anna Orgiu

<p>Don Monserrato n. Villanovafranca ? .....</p> <p>† .....</p> <p>sp. 1) Gergei 8.11.1733 Donna Maria Grazia Muntoni-Dedoni sp. 2) Mandas 1.5.1736 Donna Ignazia Casu-Coni</p>	<p>Donna Maria (Minnia) n. Villanovafranca ? .....</p> <p>† Laspllassas ? .....</p> <p>sp. <i>honor</i> Antioco Serra Satta y Dedoni, Cav. di Laspllassas</p>	<p>Don Sisinnio Antonio n. Villanovafranca 3.4.1701</p> <p>† Mogoro ? .....</p> <p>sp. Lunamatrona 12.4.1723 Agostina Mancosu</p>
-----------------------------------------------------------------------------------------------------------------------------------------------------------------------------------------	-------------------------------------------------------------------------------------------------------------------------------------------------------------------	---------------------------------------------------------------------------------------------------------------------------------------

Segue in tav. 5

(1)	(2)	(2)	(2)	(2)	(2)	(2)
<p>Donna Isabell' Anna n. Villanovafr. 25.8.1734 (si ritiene morta subito)</p>	<p>Don Sisinnio Antonio n. Villanovafr. 29.5.1737</p>	<p>Donna Marianna n. Villanovafr. 2.9.1738</p>	<p>Don Antonio Giuseppe n. Villanovafranca 11.3.1742</p> <p>† Suelli ? .....</p> <p>sp. Suelli 1.6.1760</p> <p>Donna Luisa Tolu y Marrocu (n. Suelli 18.11.1745 † Suelli ? .....</p>	<p>Don Bartolomeo n. Villanovafranca 28.2.1745</p> <p><i>arrendatore del feudo di S. Sofia</i></p> <p>sp. Donna Anna Maria Diana-Serra Satta</p>	<p>Donna Caterina Luigia n. Villanovafr. 30.3.1748</p>	<p>Donna Angela Rosa (gemella della prec.)</p>

Segue in tav. 2

<p>Don Vincenzo n. Villanovafranca 1761</p> <p>† Suelli 9.10.1836 (u.r. Suelli 1823)</p> <p>sp. Suelli 19.9.1784</p> <p>Francesca Salamanca Gessa</p>	<p>Don Raffaele n. Villanovafranca 1775</p> <p>† Selegas 21.3.1840 (u.r. Selegas 1823)</p> <p>sp. Selegas 5.7.1801</p> <p>Narcisa Falqui</p>	<p style="border: 1px solid black; padding: 5px; display: inline-block;">Segue in tav. 2 bis</p>	<p>Don Emanuele n. Villanovafranca 31.12.1778 (u.r. Villanovafranca 1822)</p> <p>sp. 1) Mandas 27.8.1812 Donna Maria Senis sp. 2) Forru 29.6.1818</p> <p>Donna Teresa Diana-Diana</p>	<p>Don Francesco Ignazio n. Villanovafranca 25.9.1781</p> <p>† Mandas 11.10.1850</p> <p>sp. Mandas 2.2.1811</p> <p>Donna Gregoria Senis Signora utile della Tappa di Insinuazione di Mandas</p>	<p>Don Sisinnio Antonio Maria n. Suelli 20.2.1786</p>
---------------------------------------------------------------------------------------------------------------------------------------------------------------	------------------------------------------------------------------------------------------------------------------------------------------------------	------------------------------------------------------------------------------------------------------	---------------------------------------------------------------------------------------------------------------------------------------------------------------------------------------------------	---------------------------------------------------------------------------------------------------------------------------------------------------------------------------------------------------------	-----------------------------------------------------------

Segue in tav. 2

Segue in tav. 3

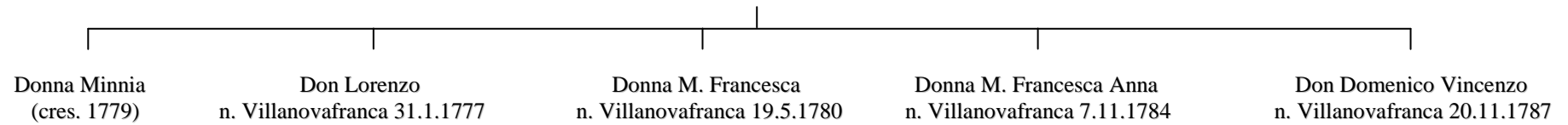
Segue in tav. 4

<p>Don Giorgio Maria n. Suelli 14.5.1786</p> <p>† Suelli 31.8.1796</p>	<p>Donna Teresa n. Suelli 18.10.1789</p> <p>† Suelli 22.3.1793</p>	<p>Donna Rita n. Suelli 16.6.1792</p> <p>† Suelli 3.10.1793</p>	<p>Don Priamo n. Suelli 16.9.1794</p> <p>† Suelli 4.1.1875</p> <p>sp. 1) Donna Caterina Santa Cruz sp. 2) S. Gavino 13.7.1818 Donna Anna Orrù-Serpi sp. 3) Maria Giuseppa Cherchi</p>	<p>Donna Maria Teresa n. Suelli 8.1.1798</p>
----------------------------------------------------------------------------	------------------------------------------------------------------------	---------------------------------------------------------------------	---------------------------------------------------------------------------------------------------------------------------------------------------------------------------------------------------	--------------------------------------------------

Don Francesco Efsio Paderi Santa Cruz  
n. Suelli 7.9.1816 † Suelli 18.9.1816

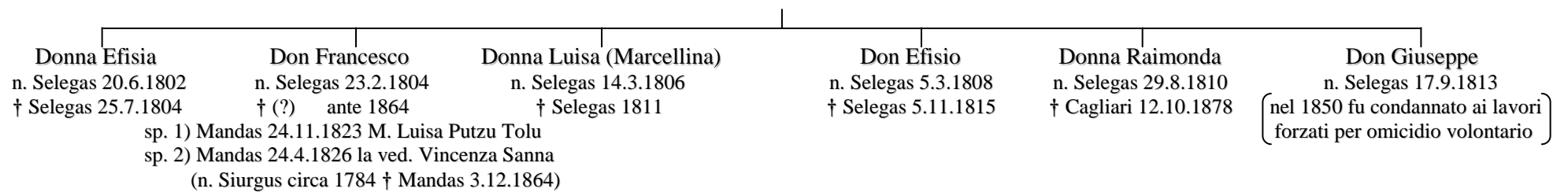
**Tav. 2**  
(segue da Tav. 1)

Don Bartolomeo Paderi Casu  
*arrendatore del feudo di S. Sofia*  
n. Villanovafranca 28.2.1745 † .....  
sp. Collinas 18.2.1770 Donna Anna Maria Diana-Serra Satta



\* \* \*

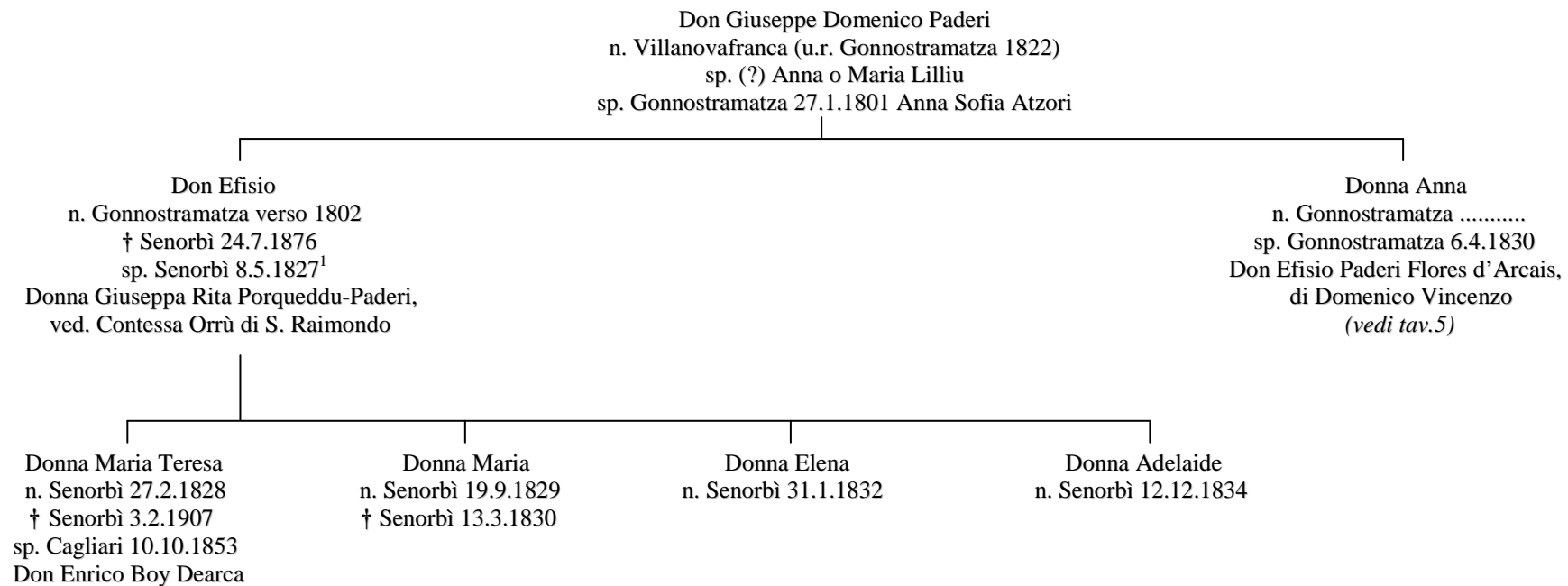
Don Raffaele Paderi-Tolu (u.r. Selegas 1823)  
n. Villanovafranca 1775 † Selegas 21.3.1840  
sp. Selegas 5.7.1801 Narcisa Falqui



- Ramo di Selegas che si ritiene estinto nel corso dell'800 -

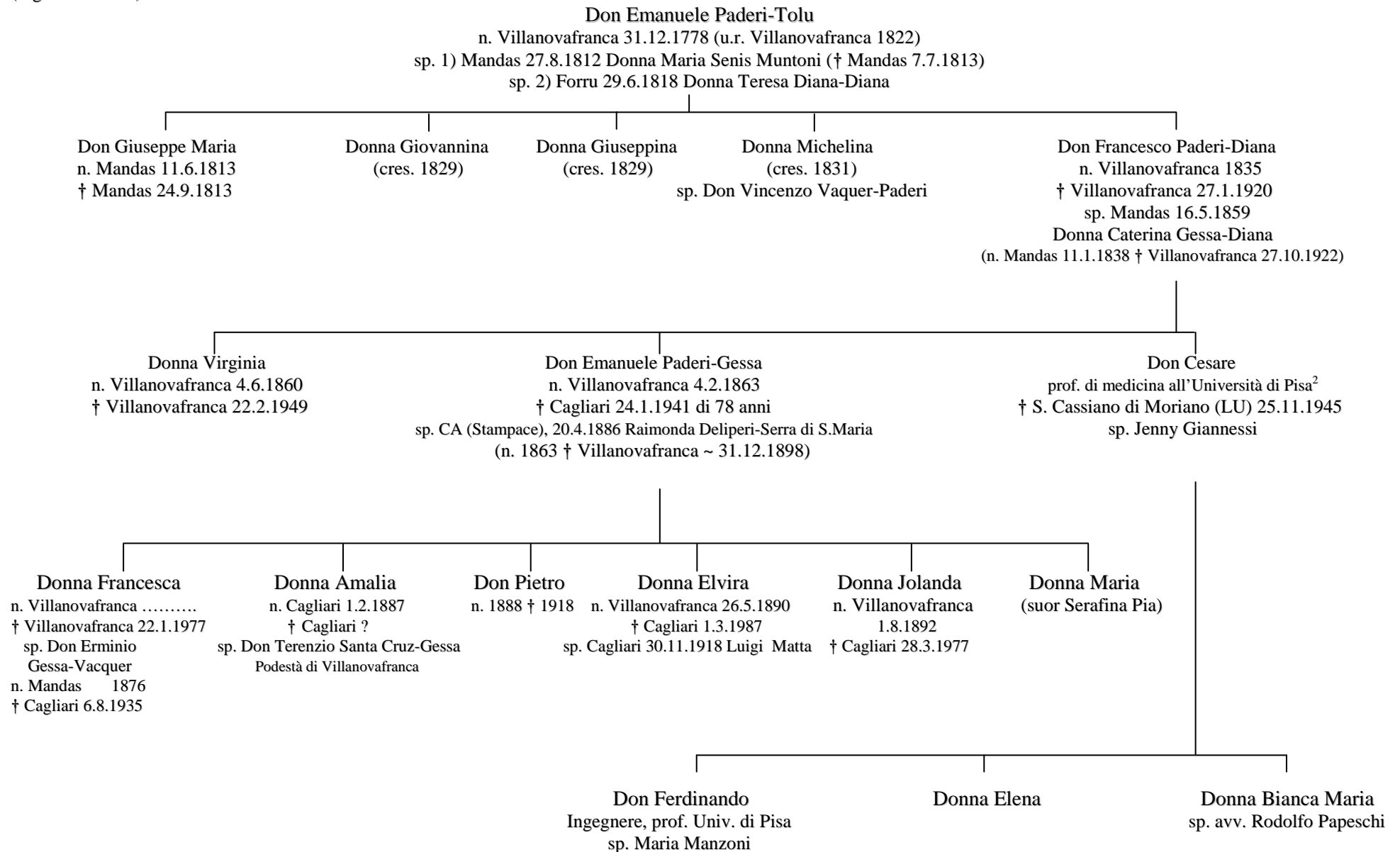
**Tav. 2 bis**  
(segue da Tav. 1)

***Ramo di Gonnostramatza – Senorbì***



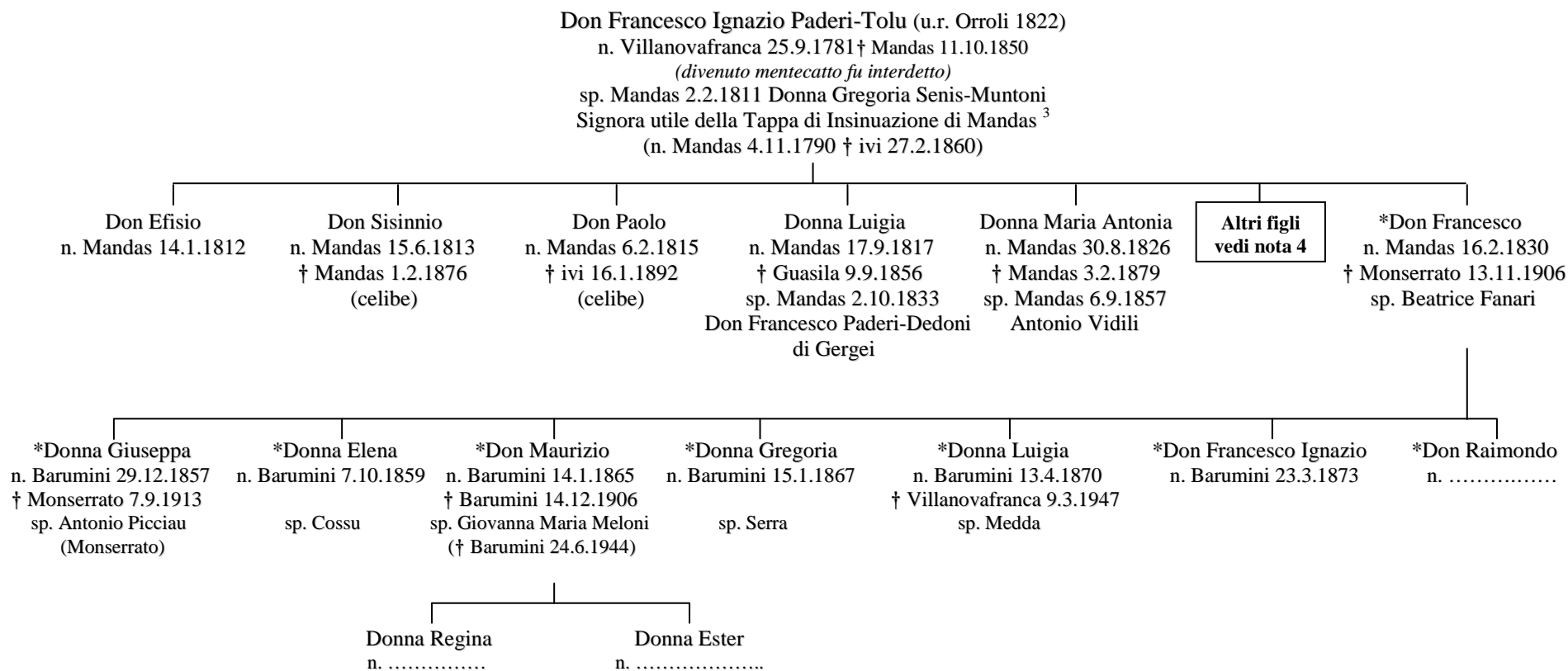
<sup>1</sup> Nell'atto di matrimonio è erroneamente indicato come figlio di Don Domenico Vincenzo Paderi e Donna Maria Lilliu, mentre nell'atto di morte e in diversi altri atti risulta sempre essere figlio di Don Giuseppe Domenico e Donna Anna Sofia Atzori. Per poter sposare la cugina Porqueddu, Don Efisio Paderi ottenne dalla Santa Sede la dispensa pontificia per quarto grado di consanguineità, che ci ha permesso di ricostruire la seguente genealogia: 1° Don Efisio Paderi-Atzori, di Don Giuseppe Domenico Paderi-Tolu (2°), di Don Antonio Giuseppe Paderi-Casu (3°), di Don Monserrato Paderi-Orgiu (4°), di Don Pietro Antioco stipite comune con Donna Giuseppina Porqueddu Paderi.

**Tav. 3**  
(segue da Tav. 1)



<sup>2</sup> Nel 1908 fu confermato nell'insegnamento di materia medica nell'Università di Pisa per l'anno accademico 1907-1908 (*L'Unione Sarda* 4/1/1908). Fu inoltre professore ordinario e libero docente di farmacologia presso le Facoltà di Medicina e Chirurgia e Farmacia dell'Università di Pavia fino al 1901.

**Tav. 4**  
(segue da Tav. 1)



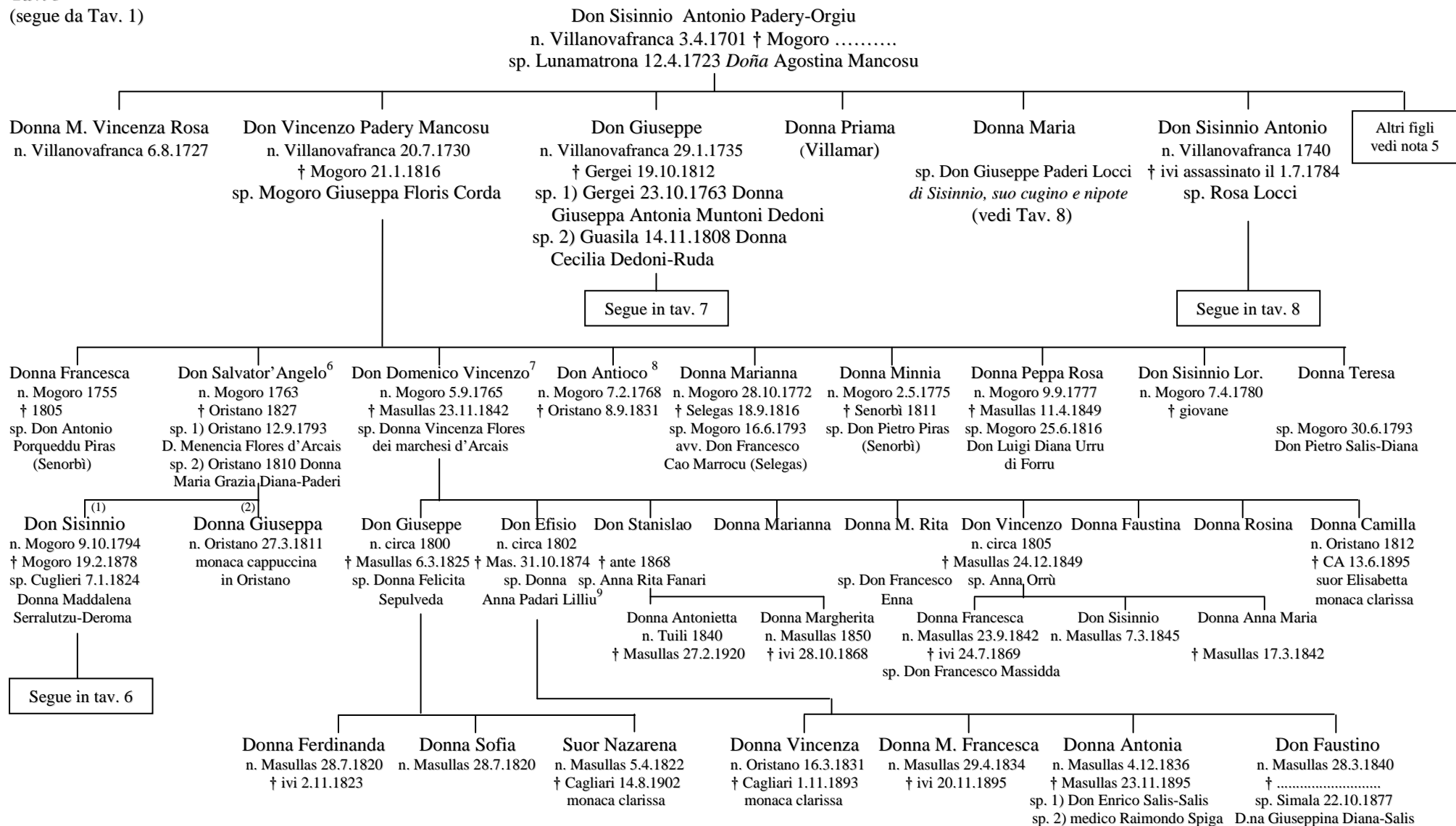
\* = ramo iscritto negli Elenchi Ufficiali della Consulta Araldica (elenchi del 1902, 1922, 1933, *Elenco Storico della Nobiltà Italiana* del 1960, noto come *Elenco Malta*) e nello Spreti, che li riporta come nati a Barumini e residenti a Mandas. Le notizie di questo ramo si perdono nel corso del Novecento.

<sup>3</sup> Fu l'ultima Signora Utile della Tappa di Insinuazione di Mandas: con Regio Brevetto dato in Torino 4.4.1840 veniva approvata la transazione del 13.3.1840 con la Regia delegazione per il riscatto dei feudi per l'incameramento del suddetto ufficio in seguito al R. Editto 29.1.1839. Il compenso stabilito era in £ sarde 151.15 annue, fino al raggiungimento della somma capitale di £ sarde 3035 (A.S.C.A., Intendenza Generale, vol. 46, c. 54).

<sup>4</sup> Altri figli, morti piccoli: 1) Francesco Maria (n. Mandas 22.3.1819 † ivi 3.10.1820); 2) Ferdinando (n. Mandas 19.2.1821 † ivi 7.3.1823); 3) Maria Rita Agostina Giuseppa (n. Mandas 28.8.1822); 4) Ferdinando (n. Mandas 15.3.1825 † ivi 5.11.1826).

**Tav. 5**

(segue da Tav. 1)



<sup>5</sup> Altri figli di cui non si sa altro, tutti nati a Villanovafranca e probabilmente morti giovani: Sisinnio Antonio, n. 7.7.1729; Rita Vincenza Maria, n. 26.9.1731; Giuseppa Antonia, n. 11.1.1733; Rosa Anna, n. 5.3.1738; M. Ignazia Francesca, n. 15.2.1744; Minnia, n. 17.12.1745; Giuseppa Rosa, n. 19.12.1747; Ignazia Giuseppa Rosa, n. 12.7.1749.

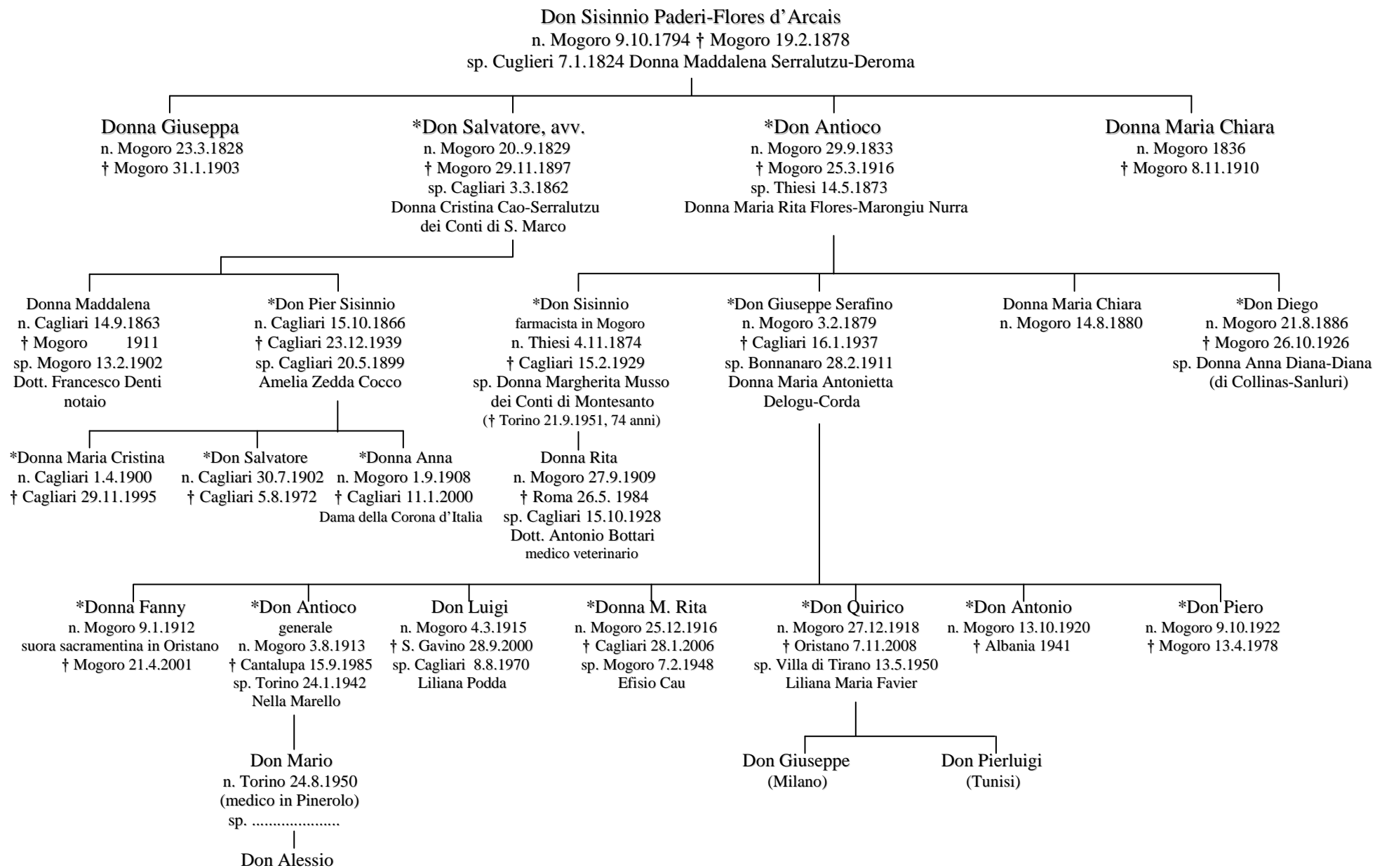
<sup>6</sup> Nominato comandante del Reggimento di Cavalleria Miliziana di Partemontis il 4.2.1802; il 13.11.1808 fu nominato comandante di compagnia nel Reggimento provinciale "Sulcis Cavalleria" col grado di luogotenente delle Regie Armate.

<sup>7</sup> Nominato Regio Vicario della città di Oristano l'8.8.1800 e comandante del battaglione di Fanteria Miliziana di Partemontis il 4.2.1802.

<sup>8</sup> Comandante della città e provincia di Oristano dal 14.8.1815, fu nominato capitano di squadrone in 2<sup>a</sup> nei Dragoni Leggeri il 14.9.1799 e comandante di Laconi il 25.1.1808.

<sup>9</sup> Sposati a Gonnostramatza il 6.4.1830: lei era figlia di Don Giuseppe Domenico Paderi - del ramo di Villanovafranca trasferitosi a Suelli (vedi Tav. 1) - e Donna Anna Lilliu.

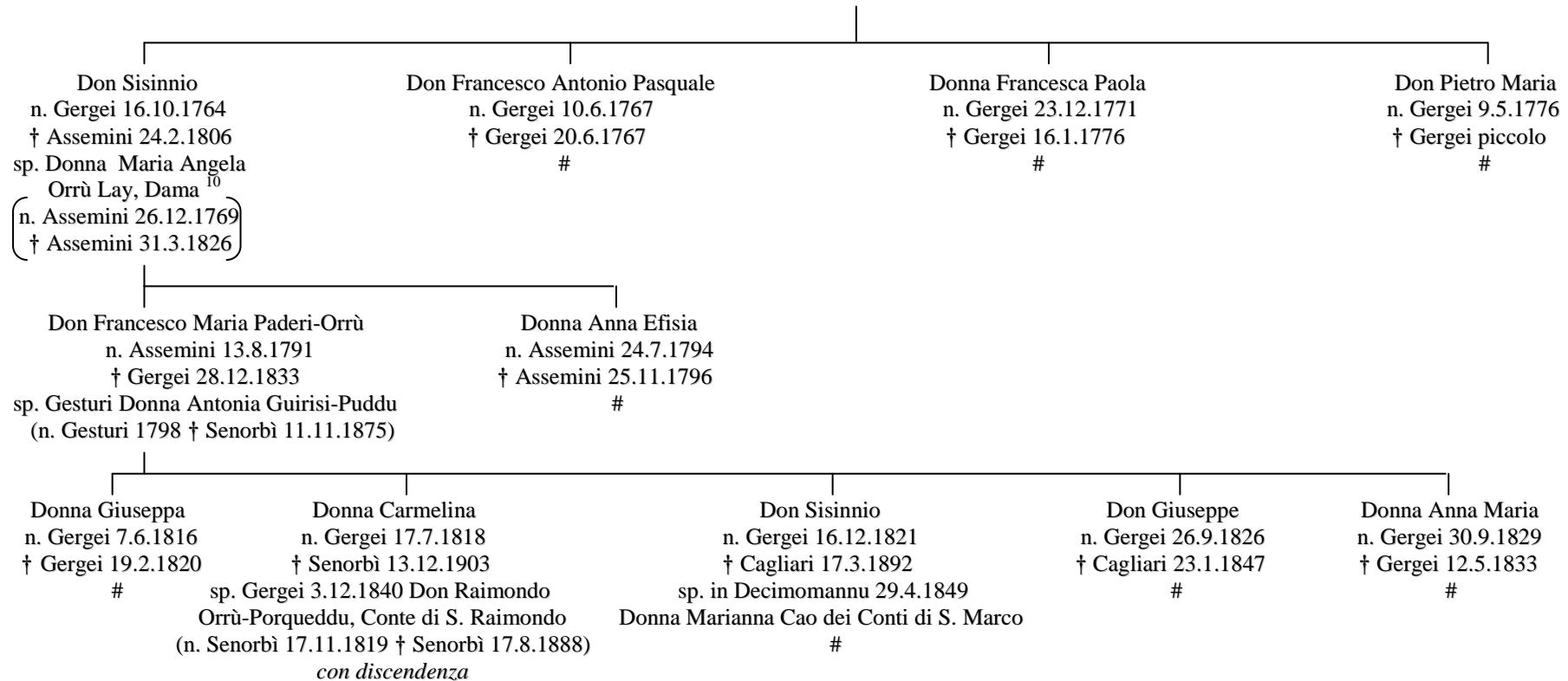
**Tav. 6**  
(segue da Tav. 5)



\* = ramo iscritto nei registri della Consulta Araldica (Elenchi Ufficiali del 1902, 1922, 1933, elenco Malta 1960) e nello Spreti.

**Tav. 7**  
(segue da Tav. 5)

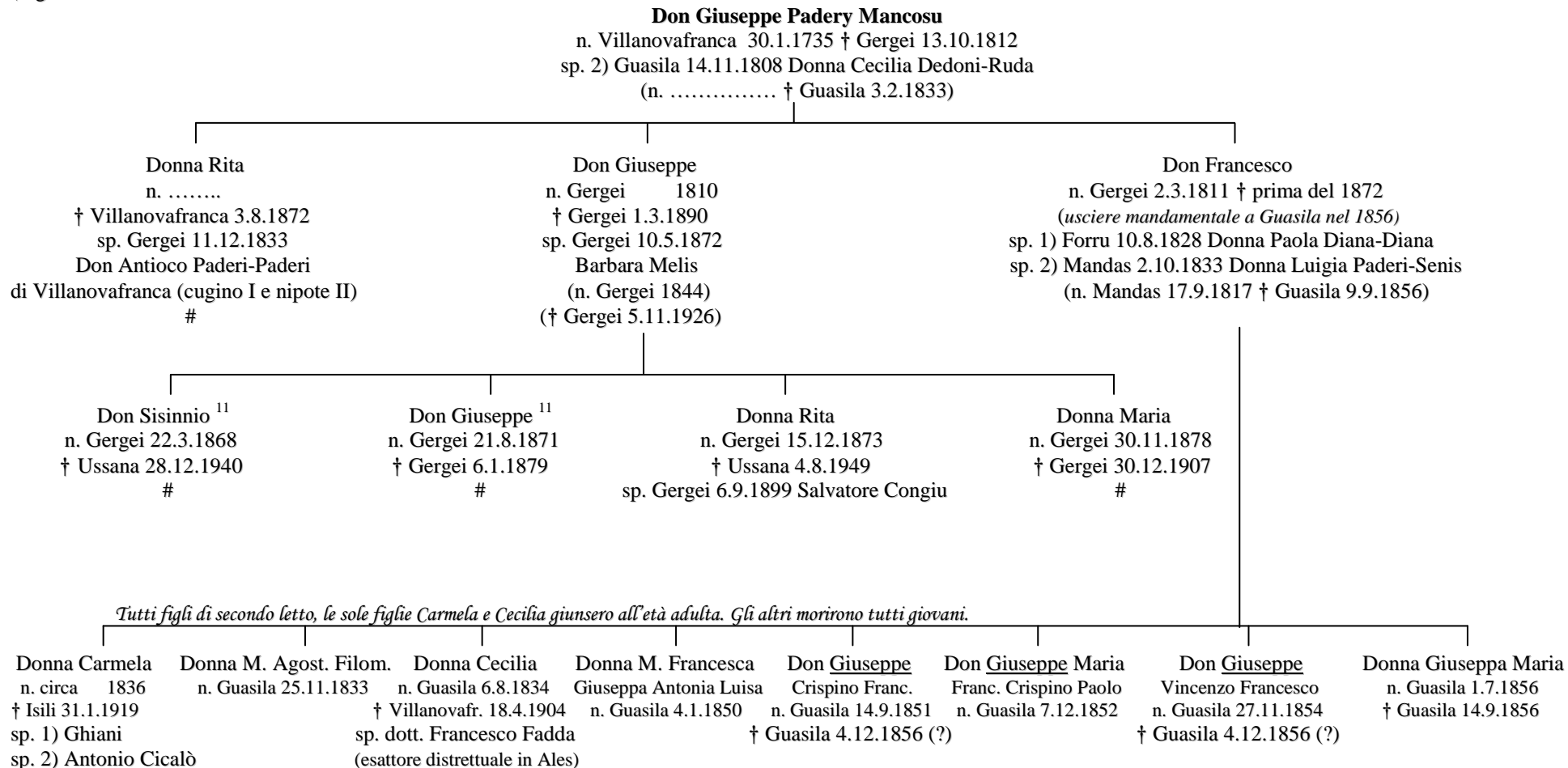
**Don Giuseppe Padery Mancosu**  
n. Villanovafranca 30.1.1735 † Gergei 19.10.1812  
sp. 1) Gergei 23.10.1763 Donna Giuseppa Antonia Muntony Dedony  
sp. 2) Guasila 14.11.1808 Donna Cecilia Dedoni-Ruda (vedi tav. 7 bis)



<sup>10</sup> Passata a seconde nozze con Don Federico Fulgheri, Contino di San Giovanni Nepomuceno, vedovo di Samassi, improle.



**Tav. 7 bis**  
(segue da Tav. 7)



<sup>11</sup> Figli naturali, legittimati per matrimonio.

**Tav. 8**  
(segue da Tav. 5)

